

臺北市立大學各師資類科教育學程課程架構

一、師資培育理念

本校提供多樣化的課程，著重理論與實務，培養學生具備多方面的教育專業知能及人文關懷素養，期能將所學綜合應用，進而研究創新，提升解決問題之能力，以因應未來生活以及工作之需求。本校師資培育理念如下：

- (一)涵養具有人文關懷情操與創新教學能力的教師：教育的對象是人，師資生最需涵養的情操為人文關懷，最應培育的能力為創新教學，前者回歸教育的本質，後者激勵新穎致用的教育實踐。
- (二)重視師資培育的典範精神：教育之道無它，唯愛與典範。師資培育歷程中，本中心師資培育特別重視典範之形塑，引領學生見賢思齊，促成榜樣學習。
- (三)落實量少質精的優質師資培育：因應少子化趨勢與教育資源之有效運用，本中心師資培育針對各方面表現傑出且具高度教育熱忱之學生，提供個別輔導、獎學金助學、弱勢服務、海外教育參訪等特別之教育培訓機會。
- (四)提供做中學的教學實習機會：本中心結合地方政府教育機構及相關教學單位，進行各類教學場域之介紹、參訪、實習與媒合，讓學生「做中學」，及早思考與規劃自己的就業管道及取向。

二、師資培育目標（教育目標）

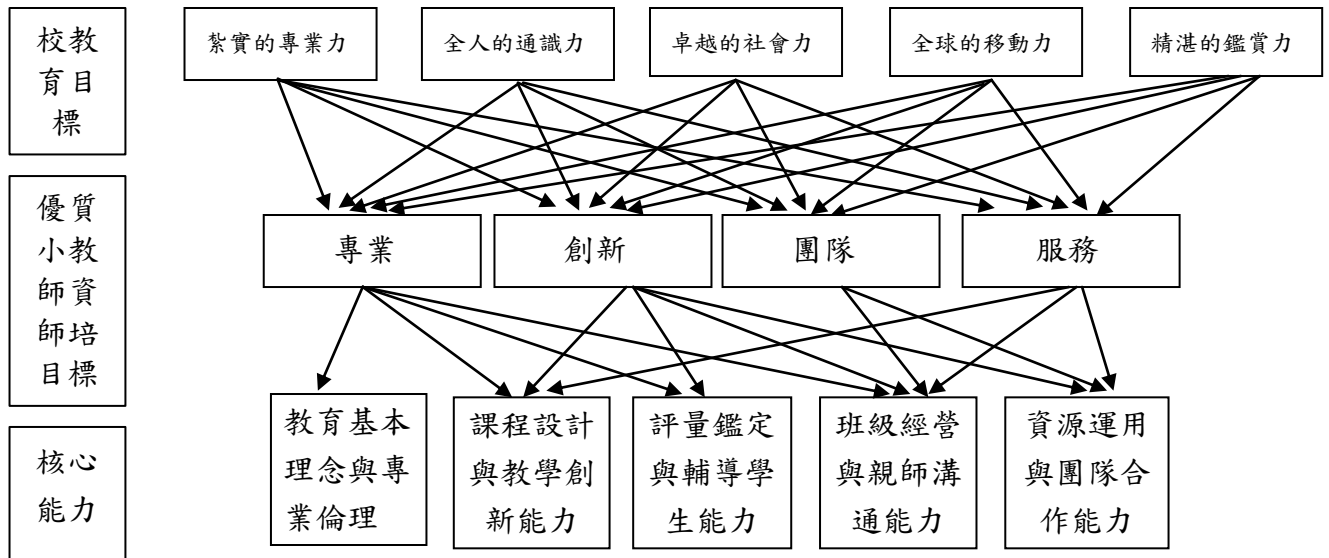
- (一)本校師資培育目標：

本校教育目標在於涵養學生「紮實的知識力、全人的通識力、卓越的社會力、全球的移動力、精湛的鑑賞力」。以知識力而言，其內涵指師資生具有整合教育專業的多元知能與跨學科連結的教學能力；以通識力而言，指學生具有多元語文能力及人文藝術修為能力等；以社會力而言，指培養學生社會關懷執行力及利他行動力，落實五倫人際能力等；以移動力而言，指培養學生具國際視野，跨文化思維及適應生活的能力；以鑑賞力而言，指培養學生對生活及文化的品味，鍛鍊藝術與生活美學的鑑賞能力。在這樣的基礎下，發展本校師資培育目標在於「培育優質的國小教育、特殊教育、幼兒教育之師資」；具體而言，「優質」的定義包括專業、創新、團隊、服務：

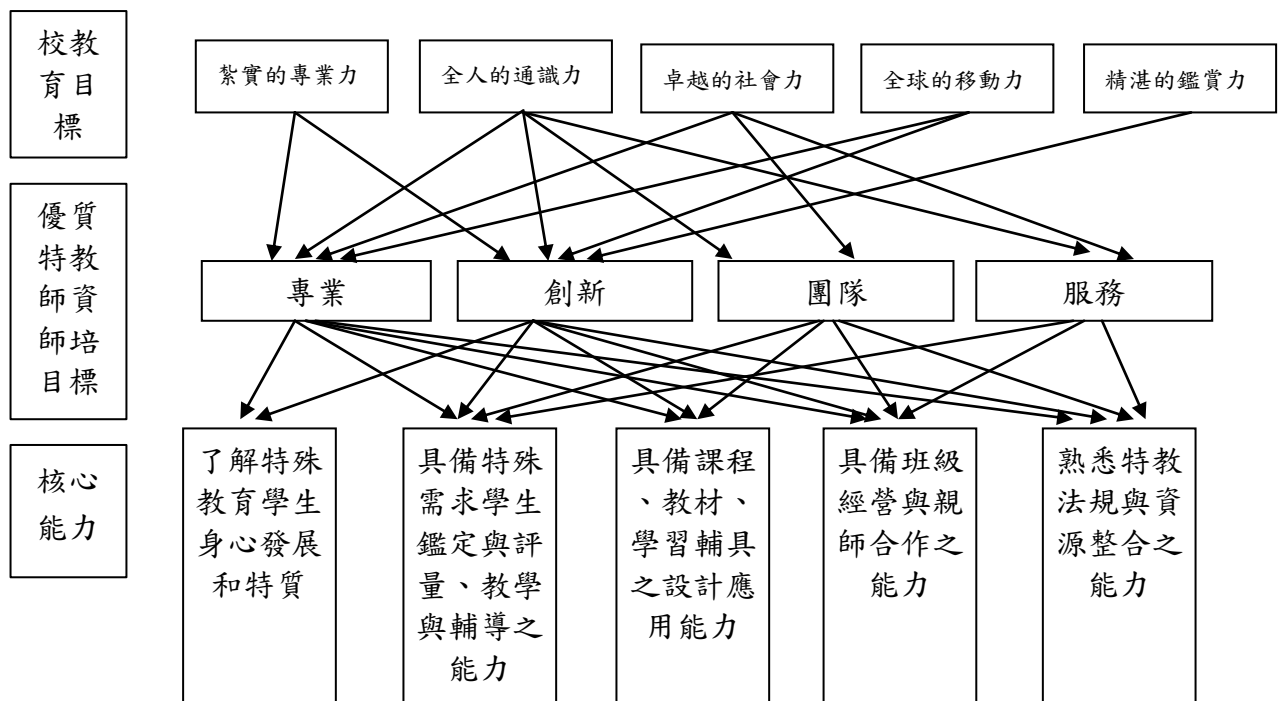
- 1.專業：透過完備之師資培育課程，充實師資生教育理論、教材教法知能並能落實教育實踐的專業。
- 2.創新：發展通達博雅新視野，涵養師資生獨立思考、教學創新、終身學習的能力與態度。
- 3.團隊：強調團隊能力之養成，建構師資生分享溝通、卓越領導之素養，成就未來職場能力。
- 4.服務：結合地方與學校資源、以人文關懷為本、落實服務學習，形塑師資生教育熱忱，實踐服務關懷。

(二) 師資培育教育目標與校教育目標之關聯圖

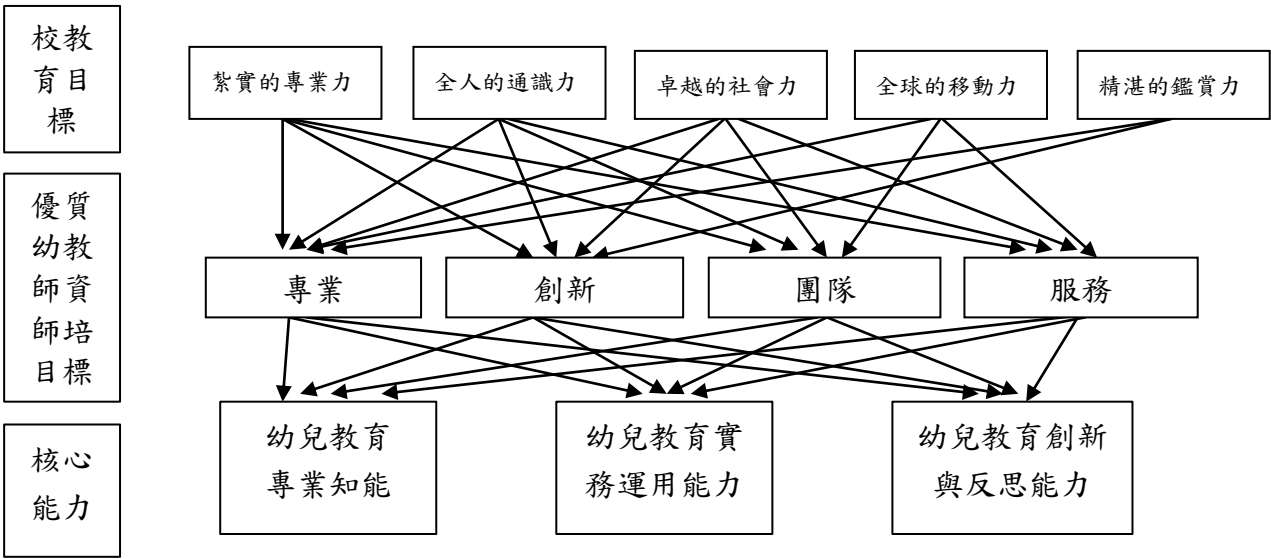
1. 國民小學師資類科之核心能力



2. 特殊教育學校(班)師資類科之核心能力



3. 幼兒園師資類科之核心能力



三、課程規劃

(一) 師資類科教育學程基本素養

1. 專業精進與實踐
2. 批判思考與創新
3. 多元理解與尊重
4. 團隊合作與溝通
5. 人文關懷與服務

(二) 本校各師資類科教育學程核心能力

本校師資培育分為國民小學師資類科教育學程、特殊教育學校（班）師資類科教育學程、幼兒園師資類科教育學程，核心能力分別如下：

1. 國民小學師資類科教育學程核心能力

- (1) 教育基本理念與專業倫理
- (2) 課程設計與教學創新能力
- (3) 評量鑑定與輔導學生能力
- (4) 班級經營與親師溝通能力
- (5) 資源運用與團隊合作能力

2. 特殊教育學校（班）師資類科教育學程核心能力

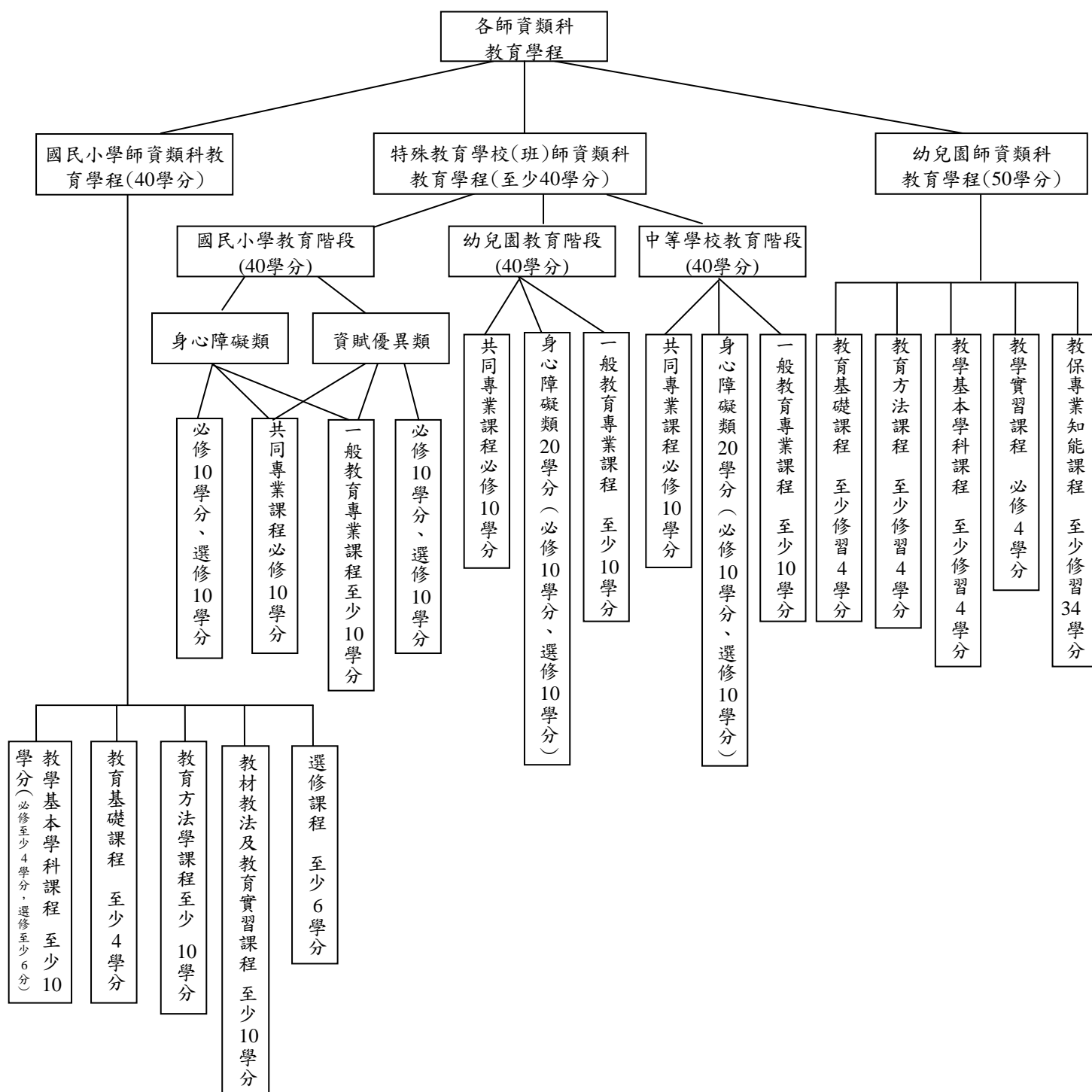
- (1) 了解特殊教育學生身心發展和特質
- (2) 具備特殊需求學生鑑定與評量、教學與輔導之能力
- (3) 具備課程、教材、學習輔具之設計應用能力
- (4) 具備班級經營與親師合作之能力
- (5) 熟悉特教法規與資源整合之能力

3. 幼兒園師資類科教育學程核心能力

- (1) 幼兒教育專業知能
- (2) 幼兒教育實務運用能力
- (3) 幼教教育創新與反思能力

(三) 課程架構

1. 課程架構圖



2. 學分規畫表

修習國民小學師資類科教育學程者

課程類別	國民小學師資類科教育學程學分	本校通識教育課程	系專門課程學分	總計
教學基本學科課程	至少 10 學分	全校共同必修 12；分類選修 16		
教育基礎課程	至少 4 學分			
教育方法學課程	至少 10 學分			
教材教法及教學實習課程	至少 10 學分			
選修	至少 6 學分			
合計	40【註】	28	依各系規定	依各系規定

【註】各師資類科教育學程學分數應依師資培育及職涯發展中心公告為準。

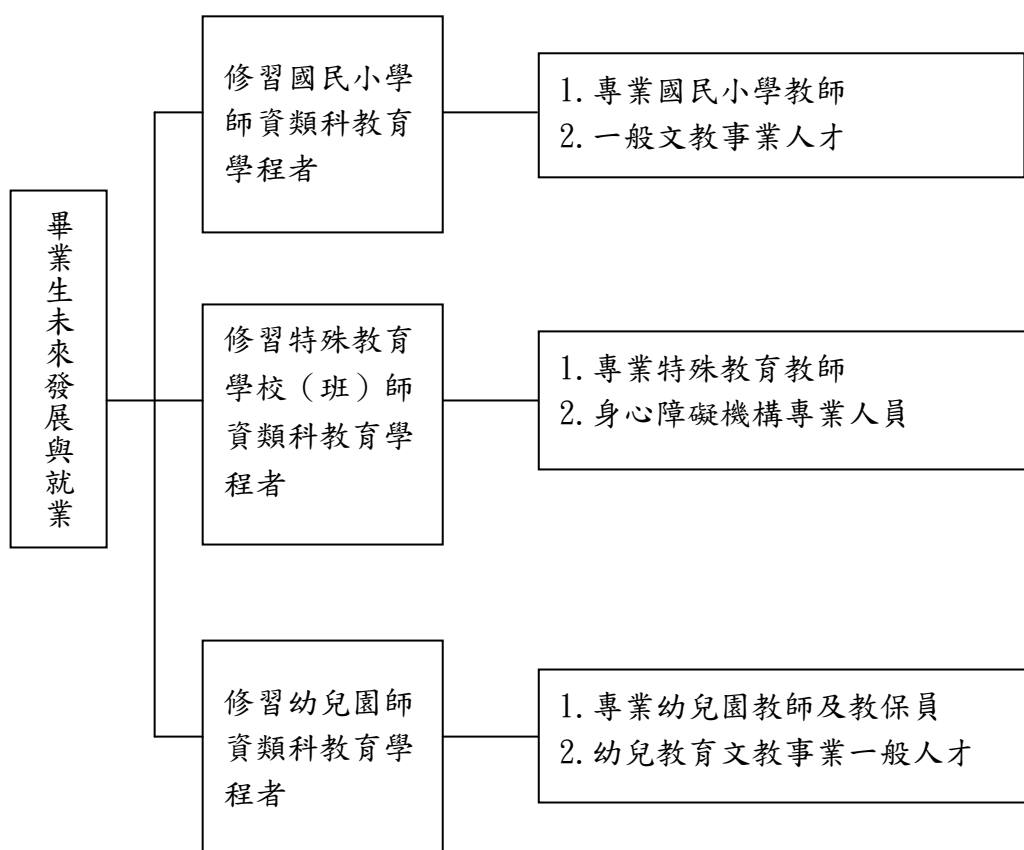
修習特殊教育學校（班）師資類科教育學程者〈中等學校教育階段身心障礙類至少修習 40 學分；國民小學教育階段至少修習 40 學分（身心障礙類 40 學分；資賦優異類 40 學分）；幼兒園教育階段身心障礙類至少修習 40 學分〉

課程類別	特殊教育師資類科教育學程學分	本校通識教育課程		系專門課程學分	總計
		全校共同必修	分類選修		
必修	30	12	0		
選修	10	0	16		
合計	40	28		依各系規定	依各系規定

修習幼兒園師資類科教育學程者

課程類別	幼兒園師資類科教育學程學分	系專門課程學分	總計
教育基礎課程	至少 4 學分		
教育方法課程	至少 4 學分		
教育基本學科課程	至少 4 學分		
教育實習課程	必修 4 學分		
教保專業知能課程	至少 34 學分		
合計	50	依各系規定	依各系規定

3. 畢業生未來發展與就業



學生畢業後亦可參加各項公職考試或至研究所進修；或參考原就讀學系畢業生未來發展與就業。

4. 修課須知

(1) 小教修課須知

1. 修習國民小學教育學程應至少修習 40 學分：

- (1) 「教學基本學科課程」應至少修習 10 學分。
- (2) 「教育基礎課程」應至少修習 4 學分。
- (3) 「教育方法課程」應至少修習 10 學分。
- (4) 「教材教法與教學實習課程」應至少修習 10 學分。
- (5) 「選修科目」應修習 6 學分；惟「教學基本學科課程」、「教育基礎課程」、「教育方法課程」及「教材教法與教學實習課程」，若修習超過最低要求科目之學分數，其超修科目至多可採計 4 學分為「選修科目」之學分數計算。

2. 修習「國民小學教學實習」課程前，須先修畢『國民小學語文教材教法-國語教材教法』與『國民小學數學教材教法-數學教材教法』。

3. 本校非教育學系之師資生，於取得公費生或受領卓越師資培育獎學金資格者，選修課程「國民小學各科教材教法實習」科目，為必選科目。

4. 修習國民小學教師師資職前教育課程，除依規定課程修習外，另需於修習教育專業課程期間，至國民小學學校進行見習、試教、實習、補救教學、課業輔導或服務學習等實地學習至少 72 小時，並經本校認定其內容符合教育專業知能。

5. 本課程規劃自 104 學年度起修習之師資生適用，103 學年度（含）以前之師資生亦得適用之。

(2)特教修課須知

中等學校教育階段

1. 本校修習「特殊教育(中等學校教育階段-身心障礙類)教師師資職前教育課程」：至少修習 40 學分。
 - (1)一般教育專業課程：至少修習 10 學分。
 - (2)特殊教育專業課程：至少修習 30 學分。
 - a. 特殊教育共同專業課程：至少修習 10 學分。
 - b. 特殊教育各類組專業課程：至少修習 20 學分。
 - (a)特殊教育身心障礙類必修課程至少 10 學分。
 - (b)特殊教育身心障礙類選修課程至少 10 學分。
2. 修習各類科「教學實習」課程前，須先修畢必修科目之各類科(別)「教材教法」課程。
3. 特殊教育教師師資職前教育課程必修之「教材教法」及「教學實習」課程，應依修習之教育階段別進行修課，不同教育階段別必修之「教材教法」及「教學實習」課程不得相互抵免採認。
4. 修習特殊教育(中等學校教育階段-身心障礙類)教師師資職前教育課程，除依規定課程修習外，另需於修習教育專業課程期間，至特殊教育學校(班)(中等學校教育階段)進行見習、試教、實習、補救教學、課業輔導或服務學習等實地學習至少 54 小時，並經本校認定其內容符合教育專業知能。
5. 本課程規劃自 105 學年度起修習之師資生適用，102、103、104 學年度(含)之師資生亦得適用之。

國民小學教育階段

1. 特教系學生依特教系規劃課程修習。
2. 本校修習「特殊教育(國民小學教育階段)教師師資職前教育課程」：至少修習 40 學分。
 - (1)一般教育專業課程：至少修習 10 學分。
 - (2)特殊教育專業課程：至少修習 30 學分。
 - a. 特殊教育共同專業課程：至少修習 10 學分。
 - b. 特殊教育各類組專業課程：至少修習 20 學分。
 - (a)特殊教育各類組必修課程：資賦優異類至少必修 10 學分，身心障礙類至少必修 10 學分(如有多選可抵認為選修科目)。
 - (b)特殊教育各類組選修課程：資賦優異類至少 10 學分，身心障礙類至少 10 學分。
3. 修習各類科「教學實習」課程前，須先修畢必修科目之各類科(別)「教材教法」課程。
4. 特殊教育教師師資職前教育課程必修之「教材教法」及「教學實習」課程，應依修習之教育階段別進行修課，不同教育階段別必修之「教材教法」及「教學實習」課程不得相互抵免採認。
5. 修習特殊教育(國小教育階段)教師師資職前教育課程，除依規定課程修習外，另需於修習教育專業課程期間，至特殊教育學校(班)(國小教育階段)進行見習、試教、實習、補救教學、課業輔導或服務學習等實地學習至少 72 小時，並經本校認定其內容符合教育專業知能。

幼兒園教育階段

1. 本校修習「特殊教育(幼兒園教育階段-身心障礙類)教師師資職前教育課程」：至少修習 40 學分。
 - (1)一般教育專業課程：至少修習 10 學分。(*號科目為非幼教系學生必修，合計 11 學分)
 - (2)特殊教育專業課程：至少修習 30 學分。
 - a. 特殊教育共同專業課程：至少修習 10 學分。
 - b. 特殊教育各類組專業課程：至少修習 20 學分。
 - (a)特殊教育身心障礙類必修課程至少 10 學分(如有多選可抵認為選修科目)。
 - (b)特殊教育身心障礙類選修課程至少 10 學分。
2. 修習各類科「教學實習」課程前，須先修畢必修科目之各類科(別)「教材教法」課程。
3. 特殊教育教師師資職前教育課程必修之「教材教法」及「教學實習」課程，應依修習之教育階段別進行修課，不同教育階段別必修之「教材教法」及「教學實習」課程不得相互抵免採認。
4. 修習特殊教育(幼兒園教育階段-身心障礙類)教師師資職前教育課程，除依規定課程修習外，另需於修習教育專業課程期間，至幼兒園進行見習、試教、實習、補救教學、課業輔導或服務學習等實地學習至少 54 小時，並經本校認定其內容符合教育專業知能。

(3)幼教修課須知

1. 幼兒園教師師資職前教育課程教育專業課程科目，應修至少 50 學分，其中：
 - (1)教育基本學科課程，應修至少 2 科 4 學分。
 - (2)教育基礎課程，應修至少 2 科 4 學分。
 - (3)教育方法課程，應修至少 2 科 4 學分。
 - (4)教育實習課程，應修至少 4 學分。
 - (5)教保專業知能課程，應依「幼兒教育幼兒保育相關系所科與輔系及學位學程學分課程認定標準」辦理，應修至少 34 學分，並取得教保專業知能課程學分證明。
2. 修習幼兒園教師師資職前教育課程，除依規定課程修習外，另需於修習教育專業課程期間，至幼兒園進行見習、試教、實習、補救教學、課業輔導或服務學習等實地學習至少 120 小時，並經本校認定其內容符合教育專業知能。
3. 教保專業知能課程科目及學分業經教育部 103 年 1 月 17 日臺教授國字第 1030004904C 號函審核認可。
- (4)師資生修畢所屬師資類科規定之教育學程課程，並通過本校師資生教育知能檢核機制實施要點，由本校審核通過後核發該師資類科「修畢師資職前教育專業課程學分證明書」。

臺北市立大學師資生教育知能檢核機制實施要點

105 年3 月10 日本校104 學年度第2 學期第1次師資培育及職涯發展中心課程會議修正通過

105年4月14日本校104學年度第2學期第2次師資培育及職涯發展中心課程會議修正通過

105 年 4 月 19 日 104 學年度第 2 學期校級課程委員會通過

一、臺北市立大學(以下簡稱本校)為發展教師專業標準師資培育，特制定本校師資生教育知能檢核機制實施要點(以下簡稱本要點)。

二、適用對象：

本要點所稱之師資生包括師資培育學系(含並行師資培育學系)甄選之師資生，以及參加師資培育及職涯發展中心(以下簡稱師培中心)教育學程甄試取得修習資格之師資生。

三、師資生專業標準：

基於教師專業標準本位之師資培育理念與政策，本校各類科師資生須具備各類科師資之教育專業知識、技能與態度，並致力於追求專業發展，以成就優質師資。

四、師資生教育知能檢核審查基準：

師資生於修習教育學程期間，除須完成教育學程應修學分與相關規定外，必須通過下列七項所有審查基準，始得取得本校「修畢各類科師資職前教育專業課程學分證明」。

(一)德育操行成績與師培導師課程：

1. 每學期德育操行成績應達80分以上，且不得受記過(含)以上處分。
2. 公費生、卓獎生及經師培中心教育學程甄試取得師資生資格者，每學期必須修習「教師志業與服務」課程且成績須達60分以上。

(二)教育學程修習：

105學年度起取得師資生資格者適用，未修畢教育學程前，每一學期合計修習所屬類科教育學程學分至少2學分(師資培育學系以各系允許開始修習教育學程之學期開始審核)，交換生、休學者或經專簽同意者除外。

(三)實地學習：

1. 依據本校師資職前教育課程實地學習內涵及採計說明辦理。
2. 師資生須至本校校務系統「師資生實地學習時數認證申請系統」操作與認證。

(四)通過模擬教檢考試：

師資生須通過本校辦理之模擬教檢。

(五)教學基本能力檢核：本校各師資類科師資生教學能力檢核項目表由本校師資培育及職涯發展中心課程會議審議公告之。

(六)教學增能活動與研習(含教育類演講、研討會)：

1. 師資生於修畢教育學程前完成本校師培中心或師培學系辦理之活動與研習至少15小時。
2. 師資生須將活動與研習紀錄登記在「臺北市立大學師資生參與師培中心教育活動研習與檢定證明」(另發)。

(七)師培中心所辦理之各項說明會：

師培中心所舉辦之各種教育學程、實習、職涯相關說明會，師資生因故無法出席前揭各項說明會時，應檢具相關證明文件向說明會承辦人完成書面請假手續，並應於規定時間內至師培中心補完成該項活動。

五、師培中心網頁提供教育學程、實習及輔導、職涯發展等訊息攸關師資生權益，師資生須定期上網閱讀。(網址：<http://cte.utapei.edu.tw/bin/home.php>)。

六、為辦理本要點之師資生教學基本能力檢核項目，各師資培育學系辦理之教學基本能力檢核或教學增能活動與研習所需費用，於會後提供師培中心有關該活動實施要點、簽到表影本、資料、照片，鐘點費領據等以利經費核銷，由師培中心經費及相關計畫經費項下予以支應。

七、本要點經本校課程委員會會議通過，經校長核定公告後實施。

四、課程科目及學分表

(一)小教師資培育課程(共 40 學分)

類型	科目中文名稱		科目英文名稱	學分	時數	開課學期	備註
教學基本學科課程	語文領域	※國音及說話	Chinese Phonology and Speaking	2	2	2上 2下	1. ※為必修。 2. 至少 4 個領域 10 學分。 3. 下列各學系學生不採計教育學程畢業學分之規定如下： (1)中國語文學系學生不採計『寫字及書法』、『寫作』及『兒童文學』 (2)英語教學系學生不採計『兒童英語』 (3)歷史與地理學系學生不採計『社會學習領域概論』 (4)地球環境暨生物資源學系與應用物理暨化學系學生不採計『自然科學概論』 (5)體育學系學生不採計『民俗體育』 (6)音樂學系學生不採計『音樂』及『鍵盤樂』 (7)視覺藝術學系學生不採計『美勞』及『藝術概論』 (8)數學系學生不採計『數學解題與應用』
		寫字及書法	Chinese Calligraphy	2	2	2上 2下	
		寫作	Methodology of Writing	2	2	2上	
		兒童文學	Children's Literature	2	2	2下	
		兒童英語	English for Children	2	2	2上	
		本土語言	Native Languages	2	2	2下	
	數學領域	※普通數學	General Mathematics	2	2	2上 2下	
		數學解題與應用	Mathematical Problem Solving and Application	2	2	2上 2下	
	自然與生活科技領域	自然科學概論	Introduction to Natural Science	2	2	2上	
		生活科技概論	Introduction to Science and Technology Daily Life	2	2	2下	
	社會領域	社會學習領域概論	Introduction to Social Studies Field	2	2	2上 2下	
	健康與體育領域	健康與體育	Health and Physical Education	2	2	2上 2下	
		健康教育	Health Education	2	2	2上	
		民俗體育	Folk Sport	2	2	2下	
	藝術與人文領域	藝術概論	Introduction to Arts	2	2	2上	
		表演藝術	Performing Arts	2	2	2下	
		音樂	Music	2	2	2上	
		鍵盤樂	Keyboard Music	2	2	2上 2下	
美勞		Arts and Crafts	2	2	2下		
綜合活動領域	童軍	Scoutcraft	2	2	2上		
	綜合活動領域概論	Introduction to Integrated Activity	2	2	2下		
小計				10	10		至少 10 學分
教育基礎課程	教育概論		Introduction to Education	2	2	2上 2下	至少 2 科 4 學分。 註：各課程包含教師專業倫理、十二年國民基本教育及德智體群美五育之內涵。
	教育心理學		Educational Psychology	2	2	2上 2下	
	教育哲學		Philosophy of Education	2	2	3上 3下	
	教育社會學		Sociology of Education	2	2	3上 3下	
小計				4	4		至少 4 學分
教育方	教學原理		Principles of Teaching	2	2	2上 2下	至少 5 科 10 學分。
	課程發展與設計		Curriculum Development and Design	2	2	3上 3下	
	學習評量		Learning Assessment	2	2	2上	

法 課 程	輔導原理與實務		Principles of Guidance	2	2	3 3 上 下	
	班級經營		Classroom Management	2	2	3 3 上 下	
	教學媒體與運用		Instructional Media and Application	2	2	2 下	
小 計				10	10		至少 10 學分
教 材 教 法 與 教 學 實 習 課 程	※國民小學教學實習		Educational Practicum	2	4	4 4 上 下	1. ※為必修。 2. 教材教法與教學實習課程，應修至少 10 學分，其中教材教法必修 4 領域至少 8 學分。 3. 本校地球環境暨生物資源學系師資生必修『國民小學自然與生活科技教材教法』。本校體育學院師資生必修『國民小學健康與體育教材教法』。 4. 所有教材教法與教學實習課程每班修課人數至多 40 人。 5. 『國音及說話』修畢後，始能修習『國民小學語文教材教法-國語教材教法』。 6. 『國民小學語文教材教法-國語教材教法』與『國民小學數學教材教法』均修畢後，始能修習『國民小學教學實習』課程。
	語文領域	※國民小學語文教材教法-國語教材教法	Teaching Materials and Methods of Language in Elementary School: Mandarin	2	2	3 3 上 下	
		國民小學語文教材教法-本土語文教材教法	Teaching Materials and Methods of Language in Elementary School: Native Language	2	2	3 3 上 下	
		國民小學語文教材教法-英語教材教法	Teaching Materials and Methods of Language in Elementary School: English	2	2	3 3 上 下	
	數學領域	※國民小學數學教材教法	Teaching Materials and Methods in Elementary School Mathematics	2	2	3 3 上 下	
	自然與生活科技領域	國民小學自然與生活科技教材教法	Teaching Materials and Methods of Science and Technology	2	2	3 3 上 下	
	社會領域	國民小學社會教材教法	Teaching Materials and Methods in Primary School Social Studies	2	2	3 3 上 下	
	藝術與人文領域	國民小學藝術與人文教材教法	Teaching Materials and Methods in Elementary School Arts and Humanities	2	2	3 3 上 下	
	健康與體育領域	國民小學健康與體育教材教法	Methods and Materials in Elementary Health-related Physical Education	2	2	3 3 上 下	
	綜合活動領域	國民小學綜合活動教材教法	Practicum of Teaching Materials and Methods (Integrated activity)	2	2	3 3 上 下	
小 計				10	12		至少 10 學分
選 修 課 程	※教育議題專題		Educational Issues	2	2	3 3 上 下	1. 至少 6 學分。 2. ※為必選（含藝術與美感教育、性別教育、人權教育、勞動教育、法治教育、生命教育、品德教育、家政教育、家庭教育、海洋教育、多元文化教育、新移民教育、原住民教育、媒體素養教育、生涯發展教育、環境教育、藥物教育、性教育、國際教育、安全與防
	教育史		History of Education	2	2	4 上	
	發展心理學		Developmental Psychology	2	2	4 上	
	兒童心理學		Children Psychology	2	2	4 下	
	特殊教育導論（特殊需求學生教育）		Introduction to Special Education(Educating Students with Special Needs)	3	3	1 1 上 下	
	教育行政		Educational Administration	2	2	4 上	
	學校行政		School Administration	2	2	4 下	
	教育法規		Educational Acts	2	2	4 下	
	教師專業發展（含教師專業倫理）		Teacher Professional Development(Teacher Professional Ethics)	2	2	4 上	

教育研究法	Research Method of Education	2	2	4 上	災教育、理財教育、消費者保護教育、觀光休閒教育、另類教育、生活教育及其他新興議題等各類教育議題，並依當前教育趨勢及教育現場需求適時調整。)。3.『教育統計學』修畢後，始能修習『心理與教育測驗』、『教育研究法』。
教育統計學	Statistical Methods in Education	2	2	3 下	
心理與教育測驗	Psychological and Educational Testing	2	2	4 上	
比較教育	Comparative Education	2	2	4 上	
人際關係與溝通	Interpersonal Relationship and Communication	2	2	4 下	
行為改變技術	Techniques of Behavior Modification	2	2	4 上	
補救教學	Remedial Instruction	2	2	4 上	
適性教學（含分組合作學習、差異化教學）	Adaptive Instruction (Cooperative Learning and Differentiated Instruction)	2	2	4 下	
科學教育	Introduction to Science Education	2	2	4 上	
資訊教育	Information Education	2	2	4 下	
親職教育	Parental Education	2	2	4 上	
現代教育思潮	Education Thought in Modern Period	2	2	4 下	
閱讀教育	Reading Education	2	2	4 下	
國民小學各科教材教法實習	Practicum of Teaching Materials and Methods in Elementary School	2	4	4 上	
小 計		6	6		至少 6 學分
總 計					至少 40 學分
說 明					
1. 修習國民小學教育學程應至少修習 40 學分： (1)「教學基本學科課程」應至少修習 10 學分。 (2)「教育基礎課程」應至少修習 4 學分。 (3)「教育方法課程」應至少修習 10 學分。 (4)「教材教法與教學實習課程」應至少修習 10 學分。 (5)「選修科目」應修習 6 學分；惟「教學基本學科課程」、「教育基礎課程」、「教育方法課程」及「教材教法與教學實習課程」，若修習超過最低要求科目之學分數，其超修科目至多可採計 4 學分為「選修科目」之學分數計算。					
2. 修習「國民小學教學實習」課程前，須先修畢『國民小學語文教材教法-國語教材教法』與『國民小學數學教材教法-數學教材教法』。					
3. 本校非教育學系之師資生，於取得公費生或受領卓越師資培育獎學金資格者，選修課程「國民小學各科教材教法實習」科目，為必選科目。					
4. 修習國民小學教師師資職前教育課程，除依規定課程修習外，另需於修習教育專業課程期間，至國民小學學校進行見習、試教、實習、補救教學、課業輔導或服務學習等實地學習至少 72 小時，並經本校認定其內容符合教育專業知能。					
5. 本表自 104 學年度起修習之師資生適用，103 學年度（含）以前之師資生亦得適用之。					

國民小學教師師資職前教育課程實地學習內涵及採計說明

104 年 12 月 1 日 104 學年度第 1 學期校級課程委員會通過
105 年 4 月 19 日 104 學年度第 2 學期校級課程委員會通過

實地學習項目 (要求時數)	內涵	採計說明
見習/參訪 (至少須 10 小時)	<ol style="list-style-type: none"> 1. 至國小入班觀摩教學優良之教師教學技巧及班級經營。 2. 至國內外國小進行教育參訪活動。 	<ol style="list-style-type: none"> 1. 完整之教育見習活動應包括行前講習、入班見習與事後學生繳交心得報告。 2. 師培學系、教育學程授課教師及師培中心所辦理之活動符合上述要求者，則可採計為見習時數。 3. 上開所採計之時數不包括行前講習之時數。 4. 辦理活動之單位或師長應提供見習或參訪證明，並負責認證工作。 5. 教育參訪活動最多只採計 5 小時。
服務學習 (至少須 20 小時)	至所屬類科之教育機構進行學童補救教學、課業輔導或服務學習	<ol style="list-style-type: none"> 1. 採計校內各學系、行政單位辦理之教育屬性營隊活動及史懷哲教育服務隊活動等。 2. 採計時數僅計直接服務學童及教育行政服務時數，其中直接服務時數不得少於 16 小時，惟服務期間的研習時數不得納入採計。 3. 各活動承辦單位負責認證工作。
試教 (至少須 6 小時)	講台上進行教學演示，包括課堂上試教演示及課後同儕試教演示	<ol style="list-style-type: none"> 1. 採計各類教材教法、教學原理、課程發展與設計等相關課程課堂內試教及課後同儕試教演示共計 6 小時，其中課內試教每科至少一次，每次不得少於 20 分鐘；課後同儕試教，應組成學習社群，互相觀摩指導，每科至少一次，每次不得少於 30 分鐘。 2. 試教演示前應撰寫教案，演示時須錄影存檔，時數由授課教師負責認證後，請班上負責人將教師簽署之試教時數認證表、試教教案與試教錄影電子檔(如有省思請一併附上)，送交師培中心。 3. 試教演示由各類教材教法、教學原理、課程發展與設計等相關課程授課教師負責所開設課程之認證。
教學實習 (至少須 36 小時)	至國小進行教學實習	<ol style="list-style-type: none"> 1. 學生修習教學實習課程(需至國小進行教學實習)，且成績及格者採計 36 小時。 2. 由教學實習授課教師進行認證。

※當學期時數須於該學期結束後 2 週內完成，未完成者除有不可歸責於己原因，一律不受理補認時數。

※見習/參訪項目、服務學習項目之心得撰寫至少須 500 字以上。

(二)特教師資培育課程(共 40 學分)

中等學校教育階段

類型	科目中文名稱		科目英文名稱	學分	時數	開課學期	備 註
一般教育專業課程 (中等學校教育階段) (至少10學分)	教育基礎課程	教育概論	Introduction to Education	2	2	2 上 2 下	應修至少 2 科 4 學分
		教育心理學	Educational Psychology	2	2	2 上 2 下	
		教育社會學	Sociology of Education	2	2	3 上 3 下	
		教育哲學	Philosophy of Education	2	2	3 上 3 下	
	教育方法課程	教學原理	Principles of Teaching	2	2	2 上 2 下	應修至少 3 科 6 學分
		課程發展與設計	Curriculum Development and Design	2	2	3 上 3 下	
		學習評量	Learning Assessment	2	2	2 上	
		輔導原理與實務	Principles of Guidance	2	2	3 上 3 下	
		班級經營	Classroom Management	2	2	3 上 3 下	
		教學媒體與運用	Instructional Media and Application	2	2	2 下	
共同專業課程 必修 (10學分)	特殊教育導論		Introduction to Special Education	3	3	1 上	必修
	特殊教育學生評量		Identification and Assessment of Exceptional Students	3	3	2 上	
	特殊教育教學實習		Teaching Practicum	4	8	4 上 4 下	
身心障礙類專業課程 (必修) (至少10學分)	身心障礙教材教法		Teaching Materials and Instructional Designs for Students with Disabilities	4	4	3 上 3 下	必修
	個別化教育計畫的理念與實施		Individualized Education Program	2	2	3 下	
	融合教育理論與實務		Theory and Practice of Inclusion	2	2	1 下	四科應至少選修二科，如有多選可抵認為選修科目
	應用行為分析		Applied Behavior Analysis	2	2	2 下	
	特殊教育課程調整與教學設計		Curriculum Adaptation and Instruction Design for Special Education	2	2	2 下	
	特殊教育行政與法規		Administration and Legislation in Special Education	2	2	3 下	

類型	科目中文名稱		科目英文名稱	學分	時數	開課學期	備註
身心障礙類專業課程 (選修) (至少 10 學分)	各類障礙別選修	學習障礙	Learning Disabilities	2	2	1 下	
		科技在特殊教育之應用	Introduction to Instructional Technology in Special Education	2	2	1 下	
		自閉症	Autism	2	2	2 上	
		溝通訓練	Communication Intervention for Students with Special Needs	2	2	2 下	
		嚴重問題行為處理	The Management of Challenging Behaviors	2	2	2 下	
		社會技能訓練	Social Skill Training	2	2	3 上	
		身心障礙學生職業教育	Vocational Education for Special Needs	2	2	3 下	
		視覺障礙	Visual Impairment	2	2	1 上	
		聽覺障礙	Hearing Impairment	2	2	1 下	
		情緒行為障礙	Emotional and Behavioral Disorders	2	2	1 下	
		重度與多重障礙	Severe and Multiple Disabilities	2	2	2 上	
	適應體育與休閒	適應體育概論	Adapted Physical Education	2	2	2 上	
		肢體動作潛能開發	The potential development of body movements	2	2	2 上	
		知覺動作訓練	Perceptual Motor Training	2	2	2 下	
		適應體育教材教法	Teaching Materials and Methods of Adapted Physical Education	2	2	3 上	
		適應體育實習	Practicum In Adaptive Physical Education	2	2	3 下	
		身心障礙休閒活動設計	Recreation and Leisure Activities for Individuals with Disabilities	2	2	3 上	
		水中適能	Aqua fitness	2	2	3 上	
	其他	資源教室方案與經營	Resource Room Program	2	2	2 下	
		學習障礙教材教法	Teaching Materials and Methods for Students with Learning Disabilities	2	2	4 上	
		生活技能訓練	Living Skills Training	2	2	3 上	
		特殊教育學生性別平等教育	Sexuality Education for Students with Special Needs	2	2	4 下	

類型	科目中文名稱		科目英文名稱	學分	時數	開課學期	備 註
		親師合作與家庭支援	Parent-Teacher Collaboration and Family Supports	2	2	4 下	
		特殊教育論題與趨勢	Issues and Trends in Special Education	2	2	4 上	
說 明							
<p>1. 本校修習「特殊教育(中等學校教育階段-身心障礙類)教師師資職前教育課程」：至少修習 40 學分。</p> <p>(1)一般教育專業課程：至少修習 10 學分。</p> <p>(2)特殊教育專業課程：至少修習 30 學分。</p> <p>a. 特殊教育共同專業課程：至少修習 10 學分。</p> <p>b. 特殊教育各類組專業課程：至少修習 20 學分。</p> <p>(a)特殊教育身心障礙類必修課程至少 10 學分。</p> <p>(b)特殊教育身心障礙類選修課程至少 10 學分。</p> <p>2. 修習各類科「教學實習」課程前，須先修畢必修科目之各類科(別)「教材教法」課程。</p> <p>3. 特殊教育教師師資職前教育課程必修之「教材教法」及「教學實習」課程，應依修習之教育階段別進行修課，不同教育階段別必修之「教材教法」及「教學實習」課程不得相互抵免採認。</p> <p>4. 修習特殊教育(中等學校教育階段-身心障礙類)教師師資職前教育課程，除依規定課程修習外，另需於修習教育專業課程期間，至特殊教育學校(班)(中等學校教育階段)進行見習、試教、實習、補救教學、課業輔導或服務學習等實地學習至少 54 小時，並經本校認定其內容符合教育專業知能。</p> <p>5.本表自 105 學年度起修習之師資生適用，102、103、104 學年度(含)之師資生亦得適用之。</p>							

特殊教育教師師資職前教育課程(中等學校教育階段) 實地學習內涵及採計說明

104 年 12 月 1 日 104 學年度第 1 學期校級課程委員會通過

105 年 4 月 19 日 104 學年度第 2 學期校級課程委員會通過

實地學習項目 (要求時數)	內涵	採計說明
見習/參訪 (至少須 10 小時)	<ol style="list-style-type: none"> 藉由入班見習，觀摩特殊教育教師教學技巧與學習班級經營實務。 至國內外特教班級、學校與機構進行教育參訪活動。 	<ol style="list-style-type: none"> 完整之教育見習活動應包括行前講習、入班見習與事後學生繳交心得報告。 特殊教育學系、特教學程授課教師及師培中心所辦理之活動符合上述要求者，可採計為見習時數。 上開所採計之時數不包括行前講習之時數。 由辦理活動之單位或指導師長負責認證工作。 教育參訪活動最多只採計 2 小時。
服務學習 (至少須 10 小時)	至特教類科之教育機構進行學童補救教學、課業輔導、個案輔導或與特教相關之服務學習。	<ol style="list-style-type: none"> 僅採計直接服務於學童之時數，服務期間之研習時數不予納入。 由活動承辦單位或指導師長負責認證工作。
試教 (至少須 7 小時)	課堂試教演示。	採計特教各類課程，課堂上試教演示時數並由各科目授課教師負責認證。
教學實習 (至少須 27 小時)	至中等學校進行特殊教育教學實習。	<ol style="list-style-type: none"> 學生配合特殊教育學程相關課程，至中等學校進行特殊教育教學實習，並經採認達 27 小時以上。 由教學實習授課教師進行認證。

※當學期時數須於該學期結束後 2 週內完成，未完成者除有不可歸責於己原因，一律不受理補認時數。

※見習/參訪項目、服務學習項目之心得撰寫至少須 500 字以上。

國民小學教育階段

類型	科目中文名稱	科目英文名稱	學分	時數	開課學期	備 註
一般教育專業課程 (國民小學教育階段) (至少10學分)	國音及說話	Chinese Phonology and Speaking	2	2	2上 2下	
	寫字及書法	Chinese Calligraphy	2	2	2上 2下	
	寫作	Methodology of Writing	2	2	2上	
	兒童文學	Children's Literature	2	2	2下	
	兒童英語	English for Children	2	2	2上	
	本土語言	Native Languages	2	2	2下	
	普通數學	General Mathematics	2	2	2上 2下	
	數學解題與應用	Mathematical Problem Solving and Application	2	2	2上 2下	
	自然科學概論	Introduction to Natural Science	2	2	2上	
	生活科技概論	Introduction to Science and Technology Daily Life	2	2	2下	
	社會學習領域概論	Introduction to Social Studies Field	2	2	2上 2下	
	健康與體育	Health and Physical Education	2	2	2上 2下	
	健康教育	Health Education	2	2	2上	
	民俗體育	Folk Sport	2	2	2下	
	藝術概論	Introduction to Arts	2	2	2上	
	表演藝術	Performing Arts	2	2	2下	
	音樂	Music	2	2	2上	
	鍵盤樂	Keyboard Music	2	2	2上 2下	
	美勞	Arts and Crafts	2	2	2下	
	童軍	Scoutcraft	2	2	2上	
	綜合活動領域概論	Introduction to Integrated Activity	2	2	2下	
	教育概論	Introduction to Education	2	2	2上 2下	
	教育心理學	Educational Psychology	2	2	2上 2下	
	教育哲學	Philosophy of Education	2	2	3上 3下	

類型	科目中文名稱		科目英文名稱	學分	時數	開課學期	備註
一般教育專業課程 (國民小學教育階段) (至少10學分)	教育社會學		Sociology of Education	2	2	3上 3下	
	教學原理		Principles of Teaching	2	2	2上 2下	
	課程發展與設計		Curriculum Development and Design	2	2	3上 3下	
	學習評量		Learning Assessment	2	2	2上	
	輔導原理與實務		Principles of Guidance	2	2	3上 3下	
	班級經營		Classroom Management	2	2	3上 3下	
	教學媒體與運用		Instructional Media and Application	2	2	2下	
共同專業課程 必修 (10學分)	特殊教育導論		Introduction to Special Education	3	3	1上	必修
	特殊教育學生評量		Identification and Assessment of Exceptional Students	3	3	2上	
	特殊教育教學實習		Teaching Practicum	4	8	4上 4下	
身心障礙類專業課程 (必修) (至少10學分)	身心障礙教材教法		Teaching Materials and Instructional Designs for Students with Disabilities	4	4	3上 3下	必修
	個別化教育計畫的理念與實施		Individualized Education Program	2	2	3上	
	融合教育理論與實務		Theory and Practice of Inclusion	2	2	1下	四科應至少選修二科，如有多選可抵認為選修科目
	應用行為分析		Applied Behavior Analysis	2	2	2下	
	特殊教育課程調整與教學設計		Curriculum Adaptation and Instruction Design for Special Education	2	2	2下	
	特殊教育行政與法規		Administration and Legislation in Special Education	2	2	3下	
	認知功能障礙 (智)	智能障礙	Mental Retardation	2	2	1上	
		兒童認知與學習概論	Introduction to Children's Cognition and Learning	2	2	1上	
		學習障礙	Learning Disabilities	2	2	1下	
		學習困難與補救策略	Remedial Instruction for Learning Disabilities	2	2	2上	
		資源教室方案與經營	Resource Room Program	2	2	2下	
		生活技能訓練	Living Skills Training	2	2	3上	
		身心障礙學生生涯與轉銜	Career Education and Transition for Special Needs	2	2	3上	

類型	科目中文名稱		科目英文名稱	學分	時數	開課學期	備註
身心障礙類專業課程 (選修) (至少 10 學分)	障、學障)	身心障礙學生職業教育	Vocational Education for Special Needs	2	2	3 下	選修 10 學分
		智能障礙教材教法	Teaching Materials and Methods for Students with Intellectual and Developmental Disabilities	2	2	3 下	
		閱讀障礙	Reading Disabilities	2	2	4 上	
		學習障礙教材教法	Teaching Materials and Methods for Students with Learning Disabilities	2	2	4 上	
		特殊教育學生性別平等教育	Gender Education for Exceptional Students	2	2	4 下	
	情緒發展困難 (情障、自閉症)	情緒行為障礙	Emotional and Behavioral Disorders	2	2	1 下	
		行為改變技術	Behavior Modification	2	2	1 下	
		注意力缺陷過動症	Attention Deficit Hyperactivity Disorder	2	2	2 上	
		自閉症	Autism	2	2	2 上	
		嚴重問題行為處理	The Management of Challenging Behaviors	2	2	2 下	
		社會技能訓練	Social Skill Training	2	2	3 上	
		自閉症學生教學策略	Teaching Strategies for Students with Autism	2	2	3 上	
		諮商原理與實務	Principles & Practices of Counseling	2	2	4 上	
		情緒行為障礙教材教法	Teaching Materials and Instructional Designs for Students with Emotional and Behavioral Disorders	2	2	4 上	
		自閉症教材教法	Instructional Materials and Methods for Students with Autism	2	2	4 下	
	語言暨溝通困難	溝通障礙	Communication Disorders	2	2	1 上	
		語言發展與矯治	Language Development and Therapies	2	2	1 下	
		溝通輔具應用	Assistive Technology	2	2	2 下	
		溝通訓練	Communication Intervention for Students with Special Needs	2	2	2 下	
		溝通障礙教材教法	Teaching Materials and Methods for Students with Communication Disorders	2	2	4 下	
	感官、肢體暨重	視覺障礙	Visual Impairment	2	2	1 上	
		聽覺障礙	Hearing Impairment	2	2	1 下	
		科技在特殊教育之應用	Introduction to Instructional Technology in Special Education	2	2	1 下	

類型	科目中文名稱		科目英文名稱	學分	時數	開課學期	備註
身心障礙類專業課程 (選修) (至少 10 學分)	度障礙 (視障、聽障、肢障、重度障礙)	重度與多重障礙	Severe and Multiple Disabilities	2	2	2 上	選修 10 學分
		語言溝通法	Language Instruction & Communication for the Hearing Impaired	2	2	2 上	
		身體病弱兒童	Children with Physical/Health Impairments	2	2	2 下	
		知覺動作訓練	Perceptual Motor Training	2	2	2 下	
		聽能與說話訓練	Auditory and Speech Training	2	2	3 上	
		重度與多重障礙教材教法	Instructional Materials and Methods for Students with Severe and Multiple Disabilities	2	2	3 下	
		聽覺障礙教材教法	Instructional Materials and Methods for Students with Hearing Impairment	2	2	4 上	
	發展遲緩及其他	發展心理學	Developmental Psychology	2	2	1 上	
		特殊兒童發展	Exceptional Child Development	2	2	1 下	
		早期介入概論	Early Intervention	2	2	2 上	
		音樂治療	Music Therapy	2	2	2 下	
		幼兒園特教教材教法	Teaching Materials and Methods for Preschool Students with Special Needs	2	2	3 上	
		適應體育	Adaptive Physical Education	2	2	3 上	
		專業合作與溝通	Collaboration and Communication Among Professionals	2	2	3 下	
		巡迴輔導與在家教育	Itinerary Guidance and Home Schooling	2	2	3 下	
		特殊教育班級實務	Classroom Management of Special Education	2	2	3 下	
		適應體育實習	Practicum In Adaptive Physical Education	2	2	3 下	
		個案研究	Case Study	2	2	4 上	
		特殊教育論題與趨勢	Issues and Trends in Special Education	2	2	4 上	
		親師合作與家庭支援	Parent-Teacher Collaboration and Family Supports	2	2	4 下	
		特殊教育專題研究	Special Topics in Special Education	2	2	4 上	
資賦優異類專業課程	資賦優異教育概論		Introduction to Gifted and Talented Education	2	2	1 上	必修 10 學分
	創造力教育		Creativity Education	2	2	1 上	
	資賦優異教材教法		Teaching Materials and Methods for the Gifted	4	4	2 上 2 下	

類型	科目中文名稱	科目英文名稱	學分	時數	開課學期	備註
(必修)	資優學生心理輔導與情意教育	Counseling and Affective Education for Gifted Students	2	2	3 上	
資賦優異類專業課程 (選修) (至少 10 學分)	資優教育模式	Models of Gifted and Talented Education	2	2	1 下	選修 10 學分
	語文資優教育	Gifted Education on Language Arts	2	2	1 下	
	數學資優教育	Gifted Education on Mathematics	2	2	2 上	
	高層思考訓練	Higher-Level Thinking Skills Training	2	2	2 上	
	科學資優教育	Gifted Education on Science	2	2	2 下	
	資源教室方案與經營	Resource Room Program	2	2	2 下	
	領導才能教育	Training for Leadership	2	2	3 上	
	特殊族群資優教育	Gifted Education for Exceptional Groups	2	2	3 上	
	特殊教育行政與法規	Administration and Legislation in Special Education	2	2	3 下	
	資優學生個別輔導計畫	Individualized Guidance Program for Gifted Students	2	2	3 下	
	資優學生獨立研究指導	Independent Studies for Gifted Students	2	2	3 下	
	區分性課程與教學	Differentiated Curriculum and Instruction	2	2	3 下	

- 特教系學生依特教系規劃課程修習。
- 本校修習「特殊教育(國民小學教育階段)教師師資職前教育課程」：至少修習 40 學分。
 - 一般教育專業課程：至少修習 10 學分。
 - 特殊教育專業課程：至少修習 30 學分。
 - 特殊教育共同專業課程：至少修習 10 學分。
 - 特殊教育各類組專業課程：至少修習 20 學分。
 - 特殊教育各類組必修課程：資賦優異類至少必修 10 學分，身心障礙類至少必修 10 學分。
 - 特殊教育各類組選修課程：資賦優異類至少必修 10 學分，身心障礙類至少必修 10 學分。
- 修習各類科「教學實習」課程前，須先修畢必修科目之各類科(別)「教材教法」課程。
- 特殊教育教師師資職前教育課程必修之「教材教法」及「教學實習」課程，應依修習之教育階段別進行修課，不同教育階段別必修之「教材教法」及「教學實習」課程不得相互抵免採認。
- 修習特殊教育(國小教育階段)教師師資職前教育課程，除依規定課程修習外，另需於修習教育專業課程期間，至特殊教育學校(班)(國小教育階段)進行見習、試教、實習、補救教學、課業輔導或服務學習等實地學習至少 72 小時，並經本校認定其內容符合教育專業知能。

特殊教育教師師資職前教育課程(國小教育階段) 實地學習內涵及採計說明

104 年 12 月 1 日 104 學年度第 1 學期校級課程委員會通過

105 年 4 月 19 日 104 學年度第 2 學期校級課程委員會通過

實地學習項目 (要求時數)	內涵	採計說明
見習/參訪 (至少須 20 小時)	<ol style="list-style-type: none"> 藉由入班見習，觀摩特殊教育教師教學技巧與學習班級經營實務。 至國內外特教班級、學校與機構進行教育參訪活動。 	<ol style="list-style-type: none"> 完整之教育見習活動應包括行前講習、入班見習與事後學生繳交心得報告。 特殊教育學系、特教學程授課教師及師培中心所辦理之活動符合上述要求者，可採計為見習時數。 上開所採計之時數不包括行前講習之時數。 由辦理活動之單位或指導師長負責認證工作。 教育參訪活動最多只採計 5 小時。
服務學習 (至少須 10 小時)	至特教類科之教育機構進行學童補救教學、課業輔導、個案輔導或與特教相關之服務學習。	<ol style="list-style-type: none"> 僅採計直接服務於學童之時數，服務期間之研習時數不予納入。 由活動承辦單位或指導師長負責認證工作。
試教 (至少須 6 小時)	課堂試教演示。	採計特殊教育相關課程，課堂上試教演示時數並由各科目授課教師負責認證。
教學實習 (至少須 36 小時)	至國小進行特殊教育教學實習。	<ol style="list-style-type: none"> 學生配合特殊教育學程相關課程，至國小進行特殊教育教學實習，並經採認達 36 小時以上。 由授課教師進行認證。

※實地學習總時數為 72 小時。

※身心障礙類、資賦優異類需各別符合 72 小時之時數要求。

※當學期時數須於該學期結束後 2 週內完成，未完成者除有不可歸責於己原因，一律不受理補認時數。

※見習/參訪項目、服務學習項目之心得撰寫至少須 500 字以上。

類型	科目中文名稱		科目英文名稱	學分	時數	開課學期	備註
一般教育專業課程 (幼兒園教育階段) (至少10學分)	幼兒發展		Child Development	3	3	1 下	*號科目為 非幼教系 學生必修
	幼兒觀察*		Observation of Young Children	3	3	1 下	
	幼兒教保概論*		Introduction to Early Childhood Education	3	3	1 上	
	幼兒學習評量		Assessment in Early Childhood Education	2	2	3 下	
	幼兒園教保活動課程設計*		Curriculum Design of Preschool	3	3	2 上	
	幼兒健康與安全		Health and Safety in Early Childhood Education	3	3	1 下	
	幼兒園、家庭與社區		Preschools, Families, and Communities	2	2	4 下	
	幼兒園課室經營*		Classroom Management in Preschool	2	2	2 下	
	教保專業倫理		Ethics for Early Childhood Education	2	2	4 上	
共同專業課程 必修 (10學分)	特殊教育導論		Introduction to Special Education	3	3	1 上	必修
	特殊教育學生評量		Identification and Assessment of Exceptional Students	3	3	2 上	
	特殊教育教學實習		Teaching Practicum	4	8	4 上 4 下	
身心障礙類專業課程 (必修) (至少10學分)	身心障礙教材教法		Teaching Materials and Instructional Designs for Students with Disabilities	4	4	3 上 3 下	必修
	個別化教育計畫的理念與實施		Individualized Education Program	2	2	3 上	
	融合教育理論與實務		Theory and Practice of Inclusion	2	2	1 下	四科應至少 選修二科，如 有多選可 抵認為 選修科目
	應用行為分析		Applied Behavior Analysis	2	2	2 下	
	特殊教育課程調整與教學設計		Curriculum Adaptation and Instruction Design for Special Education	2	2	2 下	
	特殊教育行政與法規		Administration and Legislation in Special Education	2	2	3 下	
認知功能障礙 (智)	智能障礙	智能障礙	Mental Retardation	2	2	1 上	
		兒童認知與學習概論	Introduction to Children's Cognition and Learning	2	2	1 上	
		學習障礙	Learning Disabilities	2	2	1 下	
		學習困難與補救策略	Remedial Instruction for Learning Disabilities	2	2	2 上	
		資源教室方案與經營	Resource Room Program	2	2	2 下	
		生活技能訓練	Living Skills Training	2	2	3 上	
		身心障礙學生生涯與轉銜	Career Education and Transition for Special	2	2	3 上	

類型	科目中文名稱		科目英文名稱	學分	時數	開課學期	備註
身心障礙類專業課程 (選修) (至少 10 學分)	障、學障)		Needs				選修 10 學分
		身心障礙學生職業教育	Vocational Education for Special Needs	2	2	3 下	
		智能障礙教材教法	Teaching Materials and Methods for Students with Intellectual and Developmental Disabilities	2	2	3 下	
		閱讀障礙	Reading Disabilities	2	2	4 上	
		學習障礙教材教法	Teaching Materials and Methods for Students with Learning Disabilities	2	2	4 上	
		特殊教育學生性別平等教育	Gender Education for Exceptional Students	2	2	4 下	
	情緒發展困難 (情障、自閉症)	情緒行為障礙	Emotional and Behavioral Disorders	2	2	1 下	
		行為改變技術	Behavior Modification	2	2	1 下	
		注意力缺陷過動症	Attention Deficit Hyperactivity Disorder	2	2	2 上	
		自閉症	Autism	2	2	2 上	
		嚴重問題行為處理	The Management of Challenging Behaviors	2	2	2 下	
		社會技能訓練	Social Skill Training	2	2	3 上	
		自閉症學生教學策略	Teaching Strategies for Students with Autism	2	2	3 上	
		諮商原理與實務	Principles & Practices of Counseling	2	2	4 上	
		情緒行為障礙教材教法	Teaching Materials and Instructional Designs for Students with Emotional and Behavioral Disorders	2	2	4 上	
		自閉症教材教法	Instructional Materials and Methods for Students with Autism	2	2	4 下	
	語言暨溝通困難	溝通障礙	Communication Disorders	2	2	1 上	
		語言發展與矯治	Language Development and Therapies	2	2	1 下	
		溝通輔具應用	Assistive Technology	2	2	2 下	
		溝通訓練	Communication Intervention for Students with Special Needs	2	2	2 下	
		溝通障礙教材教法	Teaching Materials and Methods for Students with Communication Disorders	2	2	4 下	
身心障礙類專	感官、肢體暨	視覺障礙	Visual Impairment	2	2	1 上	
		聽覺障礙	Hearing Impairment	2	2	1 下	
		科技在特殊教育之應用	Introduction to Instructional Technology in Special	2	2	1 下	

類型	科目中文名稱		科目英文名稱	學分	時數	開課學期	備註
業課程 (選修) (至少 10 學分)	重度障礙 (視障、聽障、肢障、 重度障礙)		Education				選修 10 學分
		重度與多重障礙	Severe and Multiple Disabilities	2	2	2 上	
		語言溝通法	Language Instruction & Communication for the Hearing Impaired	2	2	2 上	
		身體病弱兒童	Children with Physical/ Health Impairments	2	2	2 下	
		知覺動作訓練	Perceptual Motor Training	2	2	2 下	
		聽能與說話訓練	Auditory and Speech Training	2	2	3 上	
		重度與多重障礙教材教法	Instructional Materials and Methods for Students with Severe and Multiple Disabilities	2	2	3 下	
		聽覺障礙教材教法	Instructional Materials and Methods for Students with Hearing Impairment	2	2	4 上	
	發展遲緩及其他	發展心理學	Developmental Psychology	2	2	1 上	選修 10 學分
		特殊兒童發展	Exceptional Child Development	2	2	1 下	
		早期介入概論	Early Intervention	2	2	2 上	
		音樂治療	Music Therapy	2	2	2 下	
		幼兒園特教教材教法	Teaching Materials and Methods for Preschool Students with Special Needs	2	2	3 上	
		適應體育	Adaptive Physical Education	2	2	3 上	
		專業合作與溝通	Collaboration and Communication Among Professionals	2	2	3 下	
		巡回輔導與在家教育	Itinerary Guidance and Home Schooling	2	2	3 下	
身心障礙類專業課程 (選修) (至少 10 學分)	發展遲緩及其他	特殊教育班級實務	Classroom Management of Special Education	2	2	3 下	
		適應體育實習	Practicum In Adaptive Physical Education	2	2	3 下	
		個案研究	Case Study	2	2	4 上	
		特殊教育論題與趨勢	Issues and Trends in Special Education	2	2	4 上	
		親師合作與家庭支援	Parent-Teacher Collaboration and Family Supports	2	2	4 下	
		特殊教育專題研究	Special Topics in Special Education	2	2	4 上	

1. 本校修習「特殊教育(幼兒園教育階段-身心障礙類)教師師資職前教育課程」：至少修習 40 學分。
 - (1)一般教育專業課程：至少修習 10 學分。(*號科目為非幼教系學生必修，合計 11 學分)
 - (2)特殊教育專業課程：至少修習 30 學分。
 - a. 特殊教育共同專業課程：至少修習 10 學分。
 - b. 特殊教育各類組專業課程：至少修習 20 學分。
 - (a)特殊教育身心障礙類必修課程至少 10 學分。
 - (b)特殊教育身心障礙類選修課程至少 10 學分。
2. 修習各類科「教學實習」課程前，須先修畢必修科目之各類科(別)「教材教法」課程。
3. 特殊教育教師師資職前教育課程必修之「教材教法」及「教學實習」課程，應依修習之教育階段別進行修課，不同教育階段別必修之「教材教法」及「教學實習」課程不得相互抵免採認。
4. 修習特殊教育(幼兒園教育階段-身心障礙類)教師師資職前教育課程，除依規定課程修習外，另需於修習教育專業課程期間，至幼兒園進行見習、試教、實習、補救教學、課業輔導或服務學習等實地學習至少 54 小時，並經本校認定其內容符合教育專業知能。

特殊教育教師師資職前教育課程(幼兒園教育階段) 實地學習內涵及採計說明

104 年 12 月 1 日 104 學年度第 1 學期校級課程委員會通過

105 年 4 月 19 日 104 學年度第 2 學期校級課程委員會通過

實地學習項目 (要求時數)	內涵	採計說明
見習/參訪 (至少須 10 小時)	<ol style="list-style-type: none"> 藉由入班見習，觀摩特殊教育教師教學技巧與學習班級經營實務。 至國內外特教班級、學校與機構進行教育參訪活動。 	<ol style="list-style-type: none"> 完整之教育見習活動應包括行前講習、入班見習與事後學生繳交心得報告。 特殊教育學系、特教學程授課教師及師培中心所辦理之活動符合上述要求者，可採計為見習時數。 上開所採計之時數不包括行前講習之時數。 由辦理活動之單位或指導師長負責認證工作。 教育參訪活動最多只採計 2 小時。
服務學習 (至少須 10 小時)	至特教類科之教育機構進行學童補救教學、課業輔導、個案輔導或與特教相關之服務學習。	<ol style="list-style-type: none"> 僅採計直接服務於學童之時數，服務期間之研習時數不予納入。 由活動承辦單位或指導師長負責認證工作。
試教 (至少須 7 小時)	課堂試教演示。	採計特教各類課程，課堂上試教演示時數並由各科目授課教師負責認證。
教學實習 (至少須 27 小時)	至幼兒園進行特殊教育教學實習。	<ol style="list-style-type: none"> 學生配合特殊教育學程相關課程，至幼兒園進行特殊教育教學實習，並經採認達 27 小時以上。 由教學實習授課教師進行認證。

※當學期時數須於該學期結束後 2 週內完成，未完成者除有不可歸責於己原因，一律不受理補認時數。

※見習/參訪項目、服務學習項目之心得撰寫至少須 500 字以上。

(三)幼教師資培育課程(共 50 學分)

類型	科目中文名稱	科目英文名稱	學分	時數	開課學期	備註
教學基本學科課程	幼兒文學	Children's Literature	2	2	1 上	至少 2 科 4 學分。
	幼兒藝術	Art in Early Childhood	2	2	1 上	
	幼兒體能與律動	Physical and Movement Education for Children	2	2	2 下	
	幼兒音樂	Music Education for Children	2	2	2 下	
	幼兒數學與科學之探索與遊戲	Exploring Math and Science through Play	2	2	2 下	
	幼兒戲劇	Children's Drama	2	2	1 下	
	幼兒社會探究與情緒表達	Social Investigation and Emotional Expression of Young Children	2	2	1 下	
小計			14	14		至少 4 學分
教育基礎課程	教育概論	Introduction to Education	2	2	2 上	至少 2 科 4 學分。
	教育心理學	Instructional Psychology	2	2	2 下	
	教育哲學	Philosophy of Education	2	2	3 上	
	教育社會學	Sociology of Education	2	2	3 下	
小計			8	8		至少 4 學分
教育方法課程	教學原理	Principles of Teaching	2	2	2 上	至少 2 科 4 學分。
	幼兒園課程發展	Curriculum Development in Preschool	2	2	3 下	
	幼兒輔導	Behavior Guidance for Young Children	2	2	2 下	
	幼兒學習環境設計	Design of Learning Environment for Young Children	2	2	2 下	
	幼兒遊戲	Children's Play	3	3	2 上	
	幼兒多元文化教育	Multicultural Education for Young Children	2	2	3 下	
	幼兒園行政	Administration of Kindergarten	2	2	3 上	
小計			15	15		至少 4 學分
教學實習課程	* 幼兒園教學實習	Education Practicum in Preschool	4	8	4 上 4 下	1.*為必修 2.需先修畢「幼兒園教保實習(I)(II)」
小計			4	8		至少 4 學分
教保專業知能課程(必修)	幼兒教保概論	Introduction to Early Childhood Education	3	3	1 上	
	幼兒發展	Child Development	3	3	1 下	
	幼兒觀察	Observation of Young Children	3	3	1 下	
	幼兒健康與安全	Health and Safety in Early Childhood Education	3	3	1 下	
	幼兒園教材教法	Teaching Materials & Methods	2	2	2 上	非幼教系師資生應先修畢或同時修習「幼兒教保概論」始得修讀本課程

(I)	in Early Childhood Education(I)				
幼兒園教材教法 (II)	Teaching Materials & Methods in Early Childhood Education(II)	2	2	2 下	需先修畢「幼 兒園教材教 法(I)」
幼兒園教保活動 課程設計	Curriculum Design of Preschool	3	3	2 上	非幼教系師資生應 先修畢或同時修習 「幼兒教保概論」 始得修讀本課程
特殊幼兒教育	Introduction to Special Education in Young Children	3	3	2 下	
幼兒園課室經營	Classroom Management in Preschool	2	2	2 下	
幼兒園教保實習 (I)	Practicum in Early Childhood Education(I)	2	4	3 上	
幼兒園教保實習 (II)	Practicum in Early Childhood Education(II)	2	4	3 下	需先修畢「幼 兒園教保實 習(I)」
幼兒學習評量	Assessment in Early Childhood Education	2	2	3 下	
教保專業倫理	Ethics for Early Childhood Education	2	2	4 上	
幼兒園、家庭與 社區	Preschools, Families, and Communities	2	2	4 下	
小 計		34	38		至少 34 學分
總 計					至少 50 學 分。
說 明					
<p>一、幼兒園教師師資職前教育課程教育專業課程科目，應修至少 50 學分，其中：</p> <p>(1)教育基本學科課程，應修至少 2 科 4 學分。</p> <p>(2) 教育基礎課程，應修至少 2 科 4 學分。</p> <p>(3) 教育方法課程，應修至少 2 科 4 學分。</p> <p>(4) 教育實習課程，應修至少 4 學分。</p> <p>(5) 教保專業知能課程，應依「幼兒教育幼兒保育相關系所科與輔系及學位學程學分課程認定標準」辦理，應修至少 34 學分，並取得教保專業知能課程學分證明。</p> <p>二、修習幼兒園教師師資職前教育課程，除依規定課程修習外，另需於修習教育專業課程期間，至幼兒園進行見習、試教、實習、補救教學、課業輔導或服務學習等實地學習至少 120 小時，並經本校認定其內容符合教育專業知能。</p> <p>三、教保專業知能課程科目及學分業經教育部 103 年 1 月 17 日臺教授國字第 1030004904C 號函審核認可。</p>					

幼兒園教師師資職前教育課程教育專業課程實地學習內涵及採計說明

104 年 12 月 1 日 104 學年度第 1 學期校級課程委員會通過
105 年 4 月 19 日 104 學年度第 2 學期校級課程委員會通過

實地學習項目 (要求時數)	內涵	採計說明
參訪、見習 (至少須 16 小時)	至國內、外幼兒園或 幼教相關機構進行入 班見習、教育參訪活 動。	<ol style="list-style-type: none"> 1. 配合幼教系二年級「幼教機構實習」2 學分、幼教系三年級「幼兒園教保實習」課程 4 學分，或幼教系四年級「幼兒園教學實習」4 學分課程，至幼兒園及幼教相關機構進行教育參訪活動，合計至少 20 小時。 2. 配合「幼兒園教保實習」課程，於新學年開學前一週(幼教系同學原則定於為二年級升三年級開學前)，學生至幼兒園進行入班見習、觀摩幼兒園教師教學技巧與學習班級經營實務，合計至少 40 小時。 3. 非幼教系學生及研究生，於取得教學師資生資格後，如擬修習本系三年級上學期「幼兒園教保實習(I)」課程者，應於前一學期選課結束前，向「幼兒園教保實習(I)」課程授課教師提出申請，由授課教師安排一週教學見習園所。
試教 (至少須 8 小時)	課堂試教演示。	配合「幼兒園教材教法」4 學分、「幼兒園教保實習」課程 4 學分、「幼兒園教學實習」4 學分課程，於課堂進行試教、演示，合計至少 8 小時。
教學實習 (至少須 88 小時)	在指導下至國內、外 幼兒園進行全時集中 實習 5 週，合計至少 200 小時。	<ol style="list-style-type: none"> 1. 配合「幼兒園教保實習」課程 4 學分之全時集中實習 2 週，計 80 小時及「幼兒園教學實習」4 學分之全時集中實習 3 週，計 120 小時。 2. 至與國外幼兒園簽約學校教學實習時，其時數可由指導老師或國外正式老師認證。
服務學習 (至少須 8 小時)	在指導下至國內、外 幼教類科之相關機構 或營隊進行幼兒個案 輔導或幼教相關服務 學習。	<ol style="list-style-type: none"> 1. 僅採計直接服務於幼兒園之時數，服務期間之研習時數不予納入。 2. 至與國外幼兒園簽約學校服務學習時，其時數可由指導老師或國外正式老師認證。

※當學期時數須於該學期結束後 2 週內完成，未完成者除有不可歸責於己原因，一律不受理補認時數。

※見習/參訪項目、服務學習項目之心得撰寫至少須 500 字以上。